



Piotr Tokarczuk, dyrektor Miejskiej Biblioteki Publicznej im. Hieronima Łopacińskiego w Lublinie, fot. Krzysztof Lis

---

## Czy warto ryzykować?

## Nowoczesne aranżacje

## wnętrz na przykładach filii

## Miejskiej Biblioteki Publicznej

## w Lublinie

Miejska Biblioteka Publiczna im. Hieronima Łopacińskiego w Lublinie obchodzi jubileusz dwudziestolecia istnienia. Powstała w 2002 roku w wyniku podziału Wojewódzkiej Biblioteki Publicznej im. Hieronima Łopacińskiego. Sieć biblioteczna liczyła wówczas 31 filii. W latach 2006–2021 powstało dziewięć nowych filii bibliotecznych, sześć filii zmieniło swoje lokalizacje, a w piętnastu przeprowadzono generalne remonty. Obecnie Biblioteka ma 40 filii oraz American Corner – placówkę działającą we współpracy z Ambasadą USA, gromadzącą oraz udostępniającą literaturę i prasę w języku angielskim, a także popularyzującą wiedzę na temat Stanów Zjednoczonych.

Jednym z poważniejszych problemów dotyczących rozwoju sieci bibliotecznej jest brak odpowiednich pomieszczeń dla filii. Właściwy lokal powinien być usytuowany w miejscu dogodnym dla mieszkańców danej dzielnicy miasta oraz posiadać wystarczającą powierzchnię. Z powodu ograniczeń finansowych Biblioteka koncentruje się na poszukiwaniach budynków spełniających te oczekiwania na rynku wtórnym.

Ciekawym przykładem adaptacji pomieszczeń do potrzeb Biblioteki jest lokal filii nr 31 (w dzielnicy Wrotków) będący wcześniej siedzibą oddziału banku, znajdujący się w centralnym punkcie dużego osiedla mieszkaniowego, na głównym trakcie komunikacyjnym i usługowym. Lokalizacja budynku sprzyjała funkcji bibliotecznej, konieczne było jednak wyburzenie licznych ścianek działowych we wnętrzu budynku. W wyniku modernizacji powstała duża, wielofunkcyjna przestrzeń (w której udostępniany jest księgozbiór oraz prowadzona jest działalność kulturalno-oświatowa) oraz złożone z kilku niewielkich pomieszczeń zaplecze.

Przykładem mniejszych ingerencji w układ przestrzenny jest przystosowanie do potrzeb filii bibliotecznej lokalu po tymczasowej kaplicy, która po oddaniu do dyspozycji wiernych budynku kościoła nie pełniła już swojej funkcji. W jego wyniku powstała filia nr 37 (dzielnica Bazylianówka). Jej księgozbiór został umieszczony w przestronnej sali, w której znalazł się kącik dla dzieci i kilka stanowisk komputerowych. Powierzchnia sprzyja organizowaniu w filii wystaw czasowych oraz prowadzeniu zajęć bibliotecznych dla licznych uczestników.

Niezwykle ważnym momentem w rozwoju Biblioteki było pozyskanie budynku po byłej pralni przy ul. Szaserów (dzielnica Czuby). Wyłoniony w konkursie projekt nowej biblioteki nawiązuje do położonego w sąsiedztwie skate parku. Tak powstało Biblio, bardzo popularna biblioteka multimedialna. Użytkownicy mogą w niej korzystać ze zbiorów książek, czasopism, filmów i płyt z muzyką, ale też pracować przy stole mikserskim czy rozgrywać turnieje gier planszowych. Obok przestrzeni, w której udostępniane są zbiory biblioteki, umieszczono salę przeznaczoną na organizację projekcji filmowych, prelekcji, szkoleń, spotkań autorskich, wystaw czy koncertów. Odbywały się w niej też potańcówki dla seniorów.

Przypadek Biblio uzmysłowił pracownikom Miejskiej Biblioteki Publicznej w Lublinie, iż warto podejmować działania ryzykowne, dążyć do rozwiązań znajdujących się w strefie marzeń i początkowo wydających się niemożliwymi do osiągnięcia. Wymagająca, oryginalna koncepcja została zrealizowana od A do Z, bez szukania kompromisowych oszczędności. Wszelkie kwestie formalne związane z inwestycją zostały przeprowadzone własnymi siłami Biblioteki.

Konieczność zaspokojenia potrzeb kulturalnych nowego, dynamicznie rozwijającego się osiedla Sławin postawiła przed Biblioteką nowe wyzwanie. Udało jej się pozyskać kilka lokali, które w pierwotnej koncepcji miały pełnić funkcję przychodni zdrowia i apteki. Po ich scaleniu powstała bardzo interesująca przestrzeń, stanowiąca spore wyzwanie dla projektanta wnętrz. Z zadaniem tym poradził sobie znakomicie Grzegorz Kłoda (który zaprojektował również dwie kolejne filie – Bibliotekę na Poziomie i Biotekę). Dzięki niemu we wnętrzach filii nr 38 Miejskiej Biblioteki Publicznej w Lublinie po raz pierwszy pojawiła się specjalnie zaprojektowana strefa dla dzieci, pozwalająca im także na aktywności fizyczne. Autor projektu zdecydował się zastosować śmiało połączenia kolorów (zieleni i czerwieni), które choć rzadko spotykane we wnętrzach bibliotek, zostały życzliwie przyjęte przez użytkowników. Strefa zajęć grupowych została wyposażona w amfiteatralnie ustawione siedziska. W jej pobliżu umieszczono fotele typu Bubble Chair. Te rozwiązania składają się na obraz oryginalnej, wartej odwiedzenia placówki, popularnej nie tylko wśród młodych użytkowników.

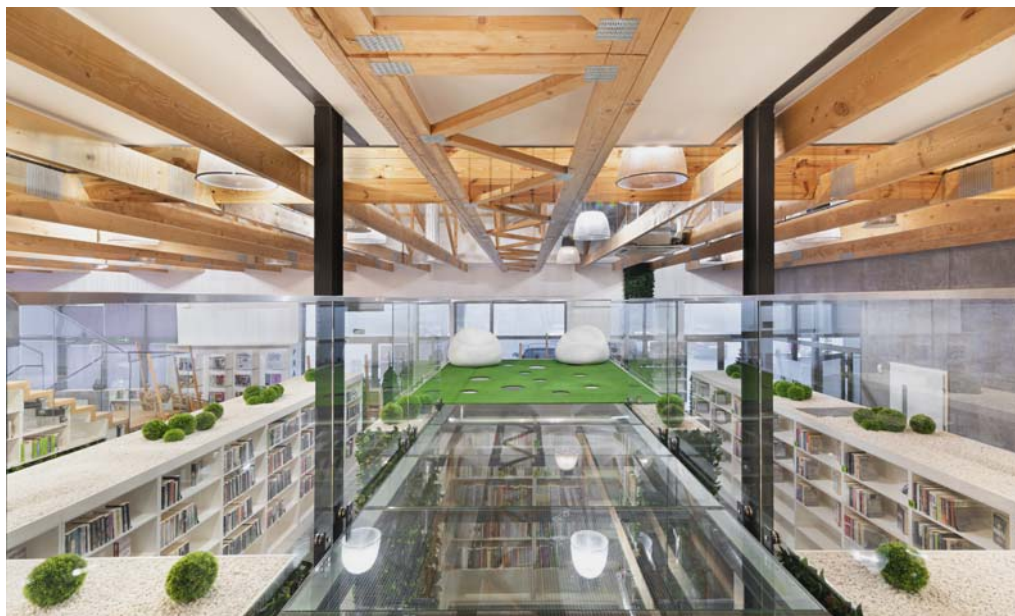
Filią, która od momentu powstania budzi duże zainteresowanie, jest Biblioteka na Poziomie. Ta placówka kulturalna jest spełnieniem życzeń mieszkańców osiedla Szerokie położonego na obrzeżach Lublina. Biblioteka na Poziomie to otwarta, jasna przestrzeń z charakterystyczną odkrytą więźbą dachową.



Wnętrze Biblio – stół mikserski, regały na prasę i siedziska dla czytelników, fot. z archiwum Miejskiej Biblioteki Publicznej im. H. Łopacińskiego w Lublinie



Wnętrze Biblioteki na Poziomie – odsłonięta więźba dachowa, regały na księgozbiór z wkomponowanymi siedziskami dla czytelników, fot. z archiwum Miejskiej Biblioteki Publicznej im. H. Łopacińskiego w Lublinie



Przeszklona antresola z miejscami do siedzenia w Bibliotece na Poziomie, fot. z archiwum Miejskiej Biblioteki Publicznej im. H. Łopacińskiego w Lublinie



Wydzielone pomieszczenie do słuchania audiobooków (obudowane regałami na zbiory) w Bibliotece na Poziomie, fot. z archiwum Miejskiej Biblioteki Publicznej im. H. Łopacińskiego w Lublinie



Architekt nie zdecydował się na podzielenie lokalu na kondygnacje, co wymusiło konieczność jak najbardziej racjonalnego rozmieszczenia księgozbioru, zarezerwowania miejsca na spotkania i do samodzielnej pracy dla czytelników. W celu maksymalnego wykorzystania przestrzeni wykonane zostały dwie antresole. Na pierwszej umieszczono pięć stanowisk komputerowych i miejsca do czytania, druga pełni funkcję małej strefy relaksu, z której najchętniej korzystają młodzi użytkownicy. Regały z książkami zostały ustawione tak, by tworzyć ciągi komunikacyjne, część z nich wykorzystano też jako schody. Aby zapobiec powstawaniu bariery wizualnej, balustrady wykonano ze szkła.

Regałami obudowano też wyodrębnione pomieszczenie do słuchania audiobooków.

Ważną rolę w bibliotece odgrywa strefa dla dzieci z ukrytymi wewnątrz regałów kącikami, w których najmłodszy czytelnicy bardzo lubią chować się z książkami.

Strefa dla dzieci w Bibliotece na Poziomie – przestrzeń do zabawy oraz prowadzenia zajęć bibliotecznych, regały wyposażone w siedziska dla czytelników oraz wykorzystywane jako schody na antresolę, fot. z archiwum Miejskiej Biblioteki Publicznej im. H. Łopacińskiego w Lublinie



Aranżacja wejścia do Bioteki – przestrzeń do prezentacji wystaw czasowych, fot. z archiwum Miejskiej Biblioteki Publicznej im. H. Łopacińskiego w Lublinie

---

Biblioteka na Poziomie jest miejscem chętnie odwiedzanym nie tylko przez mieszkańców dzielnicy. Projekt budynku był nagradzany w Plebiscybie Polska Architektura XXL (2019 rok, kategoria Polska Architektura Wnętrza publiczne – nominacja i drugie miejsce w głosowaniu internautów) oraz w konkursie International Property Award, w kategorii Public Service InteriorPoland (2020–2021).

Najnowsza filia Miejskiej Biblioteki Publicznej – Bioteka (w dzielnicy Wieniawa) powstała w lokalu po popularnej wśród lublinian restauracji. Znajduje się ona w centrum dzielnicy, punkcie często odwiedzanym przez mieszkańców, ale też studentów okolicznych uczelni. Jest przestrzenią nawiązującą do znajdującego się w pobliżu, zrewitalizowanego Ogrodu Saskiego. Ściany pomieszczeń bibliotecznych pokryto tynkiem w różnych odcieniach szarości, deskami z opalanego drewna oraz zielonym,



Strefa prasy i Plant Swap w Biotece. Na drugim planie lada biblioteczna, fot. z archiwum Miejskiej Biblioteki Publicznej im. H. Łopacińskiego w Lublinie



Wyposażenie głównej sali w Biotece, fot. z archiwum Miejskiej Biblioteki Publicznej im. H. Łopacińskiego w Lublinie



ozdobnym mchem. Podłoga została wykonana z mikrocementu i pokryta grafikami. Sufit ma charakter industrialny z widocznymi kablami, rurami i innymi instalacjami. Został pomalowany na czarny mat, stanowi więc znakomite tło dla zieleni umieszczonej w całej bibliotece. Projektant wykorzystał dwa rodzaje oświetlenia – lampy ze światłem neutralnym oraz ze światłem o ciepłej barwie.

Pierwszym pomieszczeniem Bioteki jest minigaleria. Ustawiono w niej podświetlane kubiki, mogące pełnić funkcje zarówno siedzisk, jak i postumentów. Pracownicy biblioteki dowolnie ustawiają je lub przenoszą, w zależności od potrzeb modyfikując układ przestrzenny.

Kolejne pomieszczenie pełni funkcję strefy relaksu z kanapą, regałami eksponującymi prasę oraz regałem na rośliny, które można wymieniać (w ramach Plant Swap, akcji na podobieństwo bookcrossingu).

Dalej znajduje się półkolista lada biblioteczna i sala główna. Uwagę przyciągają w niej oryginalne meble – połączenie regału na książki i fotela. Przestrzeń jest otwarta i stwarza możliwości różnorodnego wykorzystania – stoły i siedziska są przestawiane, dzięki czemu w bibliotece mogą odbywać się zajęcia plastyczno-literackie, spotkania klubu książki, zajęcia robotyki, wernisaże wystaw, spotkania autorskie czy koncerty.

Obok znajduje się sala dla dzieci. Dzięki funkcjonalnemu zaaranżowaniu przestrzeni spotkania autorskie i zajęcia mogą się odbywać również w niej. W znajdującej się nieco dalej strefie audiobooków zaaranżowano też miejsca do pracy samodzielnej dla czytelników. Do następnych pomieszczeń prowadzi korytarz, kończący się podświetlaną ścianką wodną. Ostatnim pomieszczeniem jest sala ze stanowiskami komputerowymi.

Biblioteka oczywiście pozbawiona jest barier architektonicznych. Placówka zdobyła szereg nagród i wyróżnień:

- 2021–2022 – European Property Awards, Best Public Service Interior Poland,
- 2021 – Best Luxury Commercial Interior Design for „Bioteka” in Poland, Luxury Lifestyle Awards 2021,
- 2021 – projekt zakwalifikowany jako jeden z 32 najlepszych na świecie w konkursie IFLA/Systematic Public Library of the Year 2021,
- 2022 – A’ Design Award & Competition 2021 (Iron Design Award winner in 2021–2022 Interior Space and Exhibition Design Award Category).

\* \* \*

Oryginalne, zaskakujące aranżacje bibliotek powodują wzmożone zainteresowanie mieszkańców. Jego konsekwencją jest znaczący wzrost liczby użytkowników. Ciekawe projekty budzą też zainteresowanie mediów, lokalnych i ogólnopolskich, co wiąże się ze skuteczną promocją biblioteki i czytelnictwa. Jest to też jeden z ważnych elementów kształtowania marki.

Trzeba mieć jednak świadomość, że nawet najbardziej awangardowe przestrzenie bibliotek są niewiele warte bez zaangażowanych bibliotekarzy wypełniających je swoją pasją i pomysłami.

## STRESZCZENIE

PIOTR TOKARCZUK

**Czy warto ryzykować? Nowoczesne aranżacje wnętrz na przykładach filii Miejskiej Biblioteki Publicznej w Lublinie**

Autor przedstawia innowacyjne sposoby zagospodarowania przestrzeni bibliotecznej w filiach lubelskiej biblioteki publicznej. Odzwierciedlają one zmianę funkcji bibliotek i oczekiwań czytelników – miejsca zabaw i aktywności dla dzieci, funkcje rozrywkowe, wygodne siedziska, dostęp do możliwości odbioru i kreacji treści multimedialnych, rośliny we wnętrzach i na ścianach, elementy szklane, ścianki wodne. Biblioteka zdobyła wiele nagród i wyróżnień w dziedzinie designu – te zewnętrzne, techniczne nowości kształtują jednak markę i przyciągają czytelników.

## SŁOWA KLUCZOWE

Lublin, aranżacja wnętrz, innowacje w bibliotekach

## SUMMARY

PIOTR TOKARCZUK

**Is the Risk Worth Taking? Modern Interior Design Based on Examples of the Branches of the Municipal Public Library in Lublin**

The author presents innovative library space use in the branches of the Lublin public library. It reflects the shift in library functions and patrons' expectations – play and activity rooms for children, entertainment, comfortable seats, ability to consume and create multimedia, plants in the rooms and on the walls, glass elements, water walls. The library received many design awards and distinctions – these external, technical innovations promote the brand and attract patrons.

## KEYWORDS

Lublin, interior design, innovations in libraries